

RAPORT PRELIMINAR ASUPRA SĂPĂTURILOR EFECTUATE ÎN ANII 1962 — 1967 ÎN CASTRUL ROMAN DE LÎNGĂ CÎMPULUNG-MUSCEL (JIDOVA)

EM. POPESCU și EUG. POPESCU

DUPA O ÎNTRERUPERE de mai bine de 50 de ani au fost reluate săpăturile din castrul de la Jidova (Jidava), aflat la circa 6 km sud de orașul Cîmpulung-Muscel, în satul Pescăreasa. Începute în 1876 de către Dimitrie Butculescu¹ și reluate în 1901, cu o amploare și competență mai mare, de către Gr. Tocilescu, prin colaboratorul său P. Polonic², săpăturile de la Jidova aveau să continue abia în 1962, de data aceasta cu speranța de a nu mai fi abandonate pînă ce nu vor fi realizate obiectivele științifice și muzeistice pe care ni le-am propus: dezvelirea exhaustivă a ruinelor, recoltarea unor informații științifice privind viața și organizarea romană în acest castru — care să fie publicate periodic în rapoarte preliminare și în final într-o monografie —, în sfîrșit, transformarea întregului complex într-un punct turistic arheologic, prin înființarea aici a unui muzeu.

Săpăturile au fost efectuate timp de șapte ani fără întrerupere, sub egida științifică a Institutului de arheologie al Academiei Republicii Socialiste România și cu sprijinul material al muzeelor din Cîmpulung-Muscel și Pitești³.

La începerea cercetărilor starea ruinelor și condițiile de lucru erau precare. Cu circa 17 ani în urmă se construiseră în interiorul castrului diverse barăci din lemn și clădiri din zid — în folosința unei întreprinderi miniere — care distruseseră zidurile sau le străpunseseră prin șanțurile de canalizare necesare apei și luminii.

Planul de săpături trebuia deci să țină seama de aceste realități. Cu timpul s-a reușit să se dărîme barăcile din lemn, iar construcțiile din zid să fie preluate, de Academia Republicii Socialiste România și folosite în scopuri științifice. Molozul provenit din dărîmăturile construcțiilor demolate a fost îndepărtat, iar ruinele pregătite în felul acesta pentru a fi scoase la iveală. De asemenea, zidurile descoperite în săpăturile anterioare —

¹ Rezultatele săpăturilor lui D. Butculescu se află consemnate în câteva caiete păstrate astăzi la Muzeul de istorie a orașului București.

² Săpăturile au fost parțial publicate de către D. Tudor în lucrarea *Castrele romane de la Jidova lîngă Cîmpulung-Muscel*, extras din *București*, II, 1936, p. 89—117 și extras în *Buletinul Muzeului Militar*, IV, 7—8, 1940—1941, p. 98—101; *BCMI*, XXXVII, 1944, p. 77—82; idem, *Oltunia romană*, ed. a III-a, București, 1968, p. 293—296, 365—366.

³ Conducerea lucrărilor pe întreaga perioadă a avut-o Emilian Popescu de la Institutul de arheologie. Trei ani (1962—1964) s-a lucrat în colaborare cu Muzeul din Cîmpulung-Muscel, reprezentat de Flaminio Mirșu, iar din 1964 și pînă în 1967 săpăturile au fost efectuate numai cu colaborarea Muzeului din Pitești, reprezentat de Eugenia Popescu. Campaniile au durat în general cîte o lună de zile, cu mici prelungiri.

nivelate și acoperite acum 17 ani — au reînceput să apară. Secțiunile pe care le-am trasa în număr de 10 (vezi pe plan, fig. 1), ne-au ajutat să căpătăm o imagine destul de clară asupra topografiei castrului. În plus, ele ne-au oferit date stratigrafice importante.

Nu toate secțiunile au aceeași lungime. Am fost obligați să ne oprim la un anumit punct, fie din cauza unei construcții, fie pentru a nu tăia căile de evacuare a pământului din castru. Aproape toate secțiunile, însă, au pornit din exteriorul zidului de incintă și s-au prelungit în interior până acolo unde a fost posibil. Citeva dintre ele au fost prelungite mult în afară pentru a cerceta *fossa* și drumul antic. Multe din secțiuni au fost trasate perpendicular pe turnuri. Pe plan secțiunile sînt numerotate cu sigle de la A la N; lărgimea lor e în general de 1,50 m.

Săpăturile anterioare anului 1962, deși reduse, au avut totuși rezultate importante; ele ne-au dat o imagine asupra castrului de la Jidava. Dacă, de pildă, cele ale lui Butculescu se limitaseră numai la dezvelirea feței exterioare a incintei de nord, în schimb cele efectuate de Tocilescu-Polonic au fost concentrate asupra porților și clădirilor importante din interior: *praetorium* și *borreum*. Săpăturile lui Tocilescu-Polonic au contribuit mult la determinarea planului castrului și la descoperirea unor materiale importante, ceramice, monetare, inscripții ceramice, obiecte de metal etc.⁴. Metoda de săpătură folosită însă aruncă, anume aceea de a urmări traseul zidurilor prin sondeaje, fără o preocupare deosebită pentru stratigrafie sau pentru dezvelirea completă a unui complex, a făcut ca la Cîmpulung unele obiective importante să nu apară cu prilejul pomenitelor cercetări. Așa, de pildă, numeroasele turnuri ale zidului de incintă (în total 14 în afară de cele de la porți) nu au fost nici măcar bănuite. Pe de altă parte, clădiri importante în interiorul castrului — în afară de *praetorium* și *borreum* — nu au fost nici ele indentificate. Dacă la acestea mai adăugăm și datele stratigrafice, pe care le-am dobîndit în săpăturile noastre, vom putea aprecia mai bine aportul adus de ultimele cercetări.

Stratigrafia. Observațiile stratigrafice nu au fost în toate secțiunile la fel de clare. Totuși, în urma unor constatări repetate putem afirma că există 4 niveluri de locuire. Aceste niveluri au fost mai bine observate în turnurile de la zidul de incintă și în cadrul unei locuințe din lemn, aflate între *borreum* și zidul de vest al castrului (fig. 1). În restul zonei săpate nu au fost găsite toate cele patru niveluri, lucru care se poate datora fie raderii lor din antichitate, fie distrugerii în epoca noastră prin lucrările efectuate în ultimii ani.

Pornind de jos în sus, *primul nivel* de locuire a fost găsit distinct numai sub *agger*. El este acoperit de valul de pământ al *aggerului* și cronologic nu a durat mult. Stratul de depuneri e foarte subțire: în afară de o pătură de arsură cu cărbune, puține fragmente ceramice, oase și două vetre, nu putem menționa altceva. O observație pe care ținem s-o relevăm în mod deosebit este următoarea: toate depunerile primului nivel suprapun stratul de mortar căzut de la lucrările de construire ale zidului de incintă întins pe lîngă zid pe o lățime de circa 0,30—0,40 m. Acest fapt constituie o dovadă peremptorie pentru stabilirea vechimii acestor depuneri: ele nu pot fi deci decît posterioare vieții romane în castru și nu cumva anterioare ei.

Al doilea nivel este contemporan cu *agger*-ul și a fost găsit pe întreaga suprafață a castrului. Lui îi corespund majoritatea clădirilor atît din piatră cu mortar, cît și cele din lemn sau piatră cu pământ.

⁴ Materialele rezultate din săpăturile se află la M.N.A., iar însemnările asupra situației din castru se păstrează la Biblio-

teca Academiei Republicii Socialiste România, Manuscrise vol. 5133, p. 204—234; vol. 5139, p. 3—32.

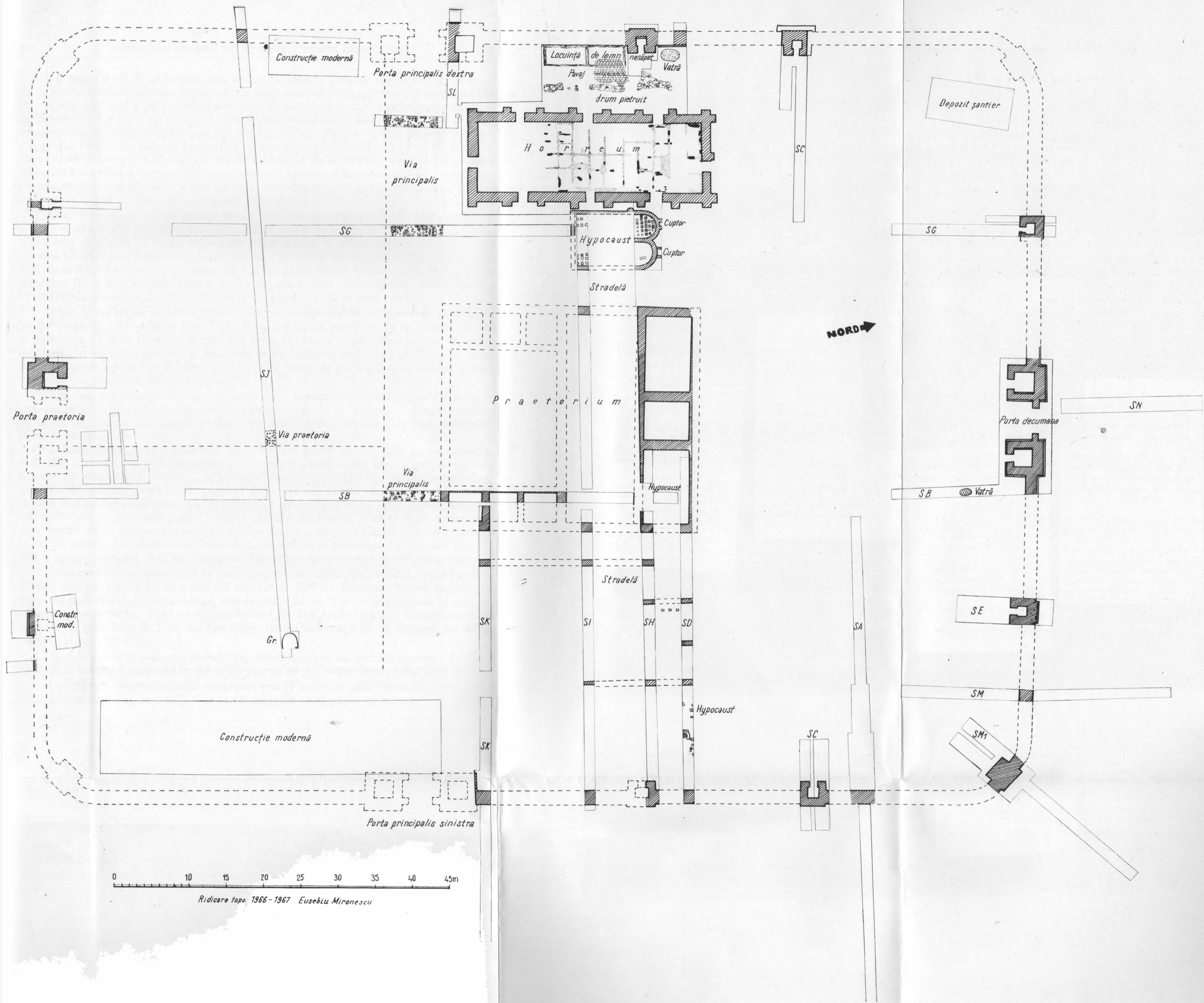


Fig. 1. — Planul castrului în urma săpăturilor recente.

Al treilea și cel de al patrulea nivel au fost sesizate la locuința dintre *horreum* și zidul de incintă și la unele turnuri. Aceste ultime două niveluri sfârșesc printr-un incendiu. Ele sînt și cele mai bogate în materiale arheologice. Succesiunea clară a celor patru niveluri de la locuința din lemn sus-amintită constă din: primul nivel acoperit de *agger*; al doilea contemporan *agger*-ului; apoi nivelul trei realizat prin sacrificarea de la o anumită înălțime a *agger*-ului pentru a se face loc locuințelor; nivelul patru e marcat de un pavaj de cărămizi așezat peste locuința arsă și distrusă. Sfirșitul ultimelor două niveluri, marcate pe întreaga suprafață a castrului de puternice straturi de arsură, trebuie să fi fost catastrofal; în schimb, primele două par să fi încetat o dată cu unele restructurări ale zonei locuite cînd, pentru lărgirea ei, a fost nevoie de sacrificarea *agger*-ului.

Date cronologice precise pentru fiecare nivel nu avem deocamdată decît parțial. Pe ultimul nivel (nivelul IV) am găsit o monedă de argint de la împăratul Gordian al III-lea (238—244) care arată că în această vreme a fost distrus și a încetat viața în castru. Pe celelalte niveluri materialele descoperite sînt încă în studiu; ele nu ne dau deocamdată indicații clare. Unele monede, rău conservate și cu o indentificare aproximativă, ne duc către secolul al II-lea e. n. și altele către o vreme de interferență a secolului II cu III. Sperăm ca cercetările ulterioare să ne aducă mai multe informații în această privință.

Zidul de incintă se păstrează relativ bine. El atinge uneori înălțimea de circa 2 m, iar grosimea de 1,80—1,90 m (fig. 2/1). E construit din piatră de riu cu mortar de var și pe laturile de nord și vest e păstrat mai prost din cauza demantelării suferite în epoca modernă. În exterior, spre est și nord, s-a putut observa *berma*, lată de 2—3 m, *fossa*, adîncă de circa 3 m și lată de circa 7—13 m. Pe latura de est s-a dat de drumul roman construit din pietriș de riu bine bătut.

Așa cum am mai spus-o, ceea ce constituie o noutate față de cunoștințele anterioare este că zidul e prevăzută cu turnuri: rectangulare pe laturi și semicirculare la colțuri. Pe latura de sud au fost numai sondate cele două turnuri rectangulare care corespund celor de pe latura de nord.

Laturile de est și vest fiind mai lungi, au mai multe turnuri decît cele de nord și sud: cîte două între porțile principale și colțurile de nord — din care am săpat trei exhaustiv, iar unul numai sondat — și probabil numai cîte unul între porțile principale și colțurile de sud. Pe aceste ultime porțiuni de la sud ale zidului de incintă nu am putut depista pînă acum nici un turn, fiind împiedicați s-o facem din cauza unor clădiri. Distanța mai mică de la *via principalis* și pînă la limita castrului ne face să credem că în aceste porțiuni sudice nu au fost construite decît cîte un singur turn patrulater. Lipsa unor turnuri în aceste părți o considerăm însă imposibilă, întrucît ar fi rămas zone prea mari din zid fără o apărare eficientă, ceea ce desigur nu făcea parte din sistemul fortificațiilor romane.

Dimensiunile turnurilor sînt în general egale; au numai mici variații. Ieșite în afara zidului doar cu 0,30 m, ele au latura din exterior de 3,40 m. Lungimea laturii în interior, măsurată de la fața interioară a zidului, este de circa 1,25 m. Turnurile formează în interior camere aproape pătrate (1,45×1,50 sau 1,40×1,20, sau 1,42×1,42 m). Intrarea se făcea prin uși de lemn largi de 1 m. Au fost găsite resturi din pragurile de lemn și din stîlpii verticali ai ușii (fig. 2/2).

Spre deosebire de turnurile patrulate, cele de la colțuri nu aveau în interior « camere » decît de la înălțimea *agger*-ului în sus și din acestea nu au rămas urme, zidul fiind distrus.

Caracteristic pentru turnurile patrulate este că în ele am găsit multe materiale (ceramică, obiecte de metal, oase etc.). Cele mai bogate, din acest punct de vedere, s-au dovedit



1



2

Fig. 2. — 1, Zidul de incintă pe latura de est și *agger*-ul secționat; 2, intrarea în turnul nordic din secțiunea G. Se poate observa locul pragului de lemn.

a fi turnurile din capetele de vest și est ale secțiunii C. În cel de vest s-a descoperit o rîșniță întreagă (fig. 3) și alte câteva fragmente, un vas mare (*dolium*) cu decor în val pe gît (fig. 4), o cană cu toartă (fig. 5), un fragment de lucernă, cuie și cîrlige de fier, o broască de fier cu cheie, iar în fața lui o fibulă de bronz, un cuțit de fier, cuie și alte fragmente metalice, vase fragmentare.

În turnul de est au apărut un vas cu mozaic de pietre pe fund (fig. 6), vîrfuri de pilum, piroane de fier (unul lung de 14 cm), fragmente de ceramică etc. Tot aici s-a găsit

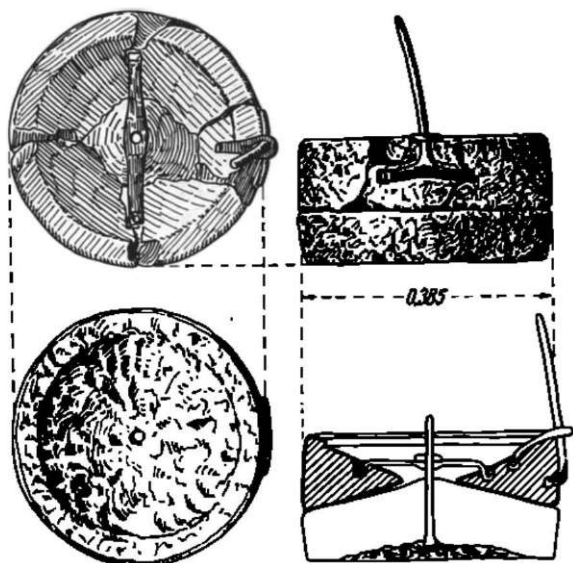


Fig. 3. — Rășniță descoperită în turnul din capătul vestic al secțiunii C.

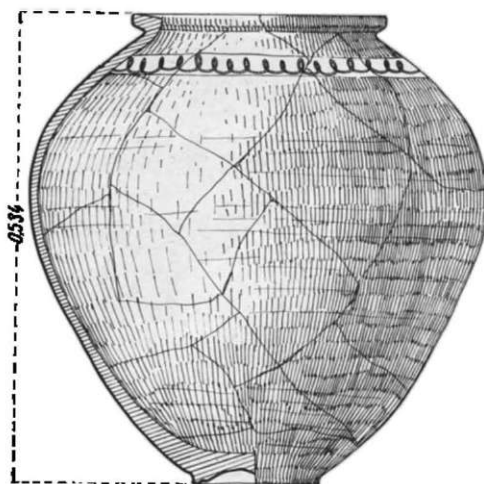


Fig. 4. — Dolium descoperit în turnul din capătul de vest al secțiunii C.

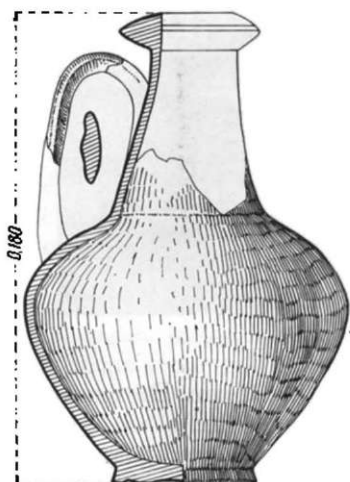


Fig. 5. — Cană cu roată, descoperită în turnul din capătul vestic al secțiunii C.

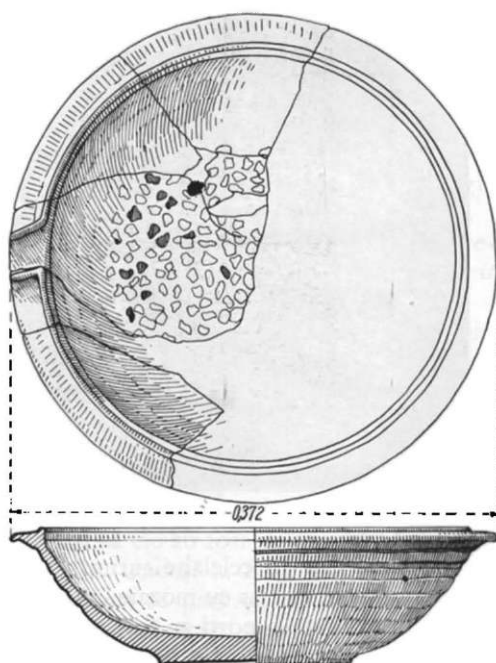


Fig. 6. — Vas cu mozaic de pietre, descoperit în capătul estic al secțiunii C.



1



2

Fig. 7. — 1, perspectivă asupra părții de nord a *borreum*-ului; 2, resturile acoperișului format din țigle și olane, căzute în partea de sud-vest a *borreum*-ului.

un craniu de cal. În celelalte turnuri s-au descoperit obiecte asemănătoare. De remarcă, în chip deosebit, un vas cu mozaic în turnul din secțiunea G (latura de nord).

Turnurile de la porți au fost săpate de către Polonic-Tocilescu, cu excepția turnului de vest de la *porta decumana*, pe care l-am cercetat noi și unde am găsit un bogat material. Am mai făcut sondaje în turnurile din dreapta ale porților *prætoria* și *principalis dextra*.

Cu acest prilej am descoperit pe nivelul de călcare, care nu a fost peste tot atins de săpăturile anterioare, unele materiale.

Între cele mai importante clădiri din interior care au fost cercetate de noi este și *praetorium*. S-a constatat că aici săpăturile lui Polonic-Tocilescu nu au fost exhaustive, așa cum se credea, ci ele sau limitat doar la sondarea din loc în loc a zidurilor și la unele mici extinderi. Dimensiunile, pe planul ridicat în urma cercetărilor, corespund în general celor măsurate de noi.

Secțiunile D și H au traversat partea dinspre nord a *praetorium*-ului. Pentru a căpăta o imagine mai clară asupra unor încăperi, ele au fost în unele puncte lărgite sau unite prin săparea spațiului dintre ele. În acest fel au fost dezvelite două încăperi din colțul de nord-vest al clădirii, iar pe nivelul lor de călcare s-au găsit obiecte *in situ*. Între acestea, în primul rând sînt de menționat vîrfurile de săgeți, circa 400, de cinci tipuri, și multe vîrfuri de *pilum*. Descoperirea acestor arme, în aceeași încăpere și chiar așezate în grupuri compacte, ne pune problema destinației încăperii în cadrul *praetorium*-ului. Ne gîndim că aici ar fi putut fi *armamentarium*. O a treia încăpere a *praetorium*-ului, așezată la est, a fost săpată parțial. În ea s-au găsit instalații de încălzire centrală (*hypocaust*).

Hortum-ul a fost cercetat în trecut numai în exterior pe laturile de nord și est. Pe baza observațiilor dobîndite s-a dedus planul întregului edificiu. Celelalte laturi din interior au rămas necercetate. Săpăturile noastre au cuprins întregul edificiu și ca urmare planul anterior trebuie modificat: pe latura de sud, spre *via principalis*, nu există contraforturi, iar pe toate laturile am găsit intrări (fig. 1 și fig. 7/1). În interior, o enormă cantitate de țigle și olane (fig. 7/2), unele cu inscripții, ne arată cum era acoperișul, iar pe podea birnele de lemn carbonizate, așezate la distanțe egale în formă de dreptunghiuri, ne indică existența unei schele pentru susținerea acoperișului. Dreptunghiurile sînt astfel dispuse încît împart interiorul clădirii în trei nave.

Între *hortum* și *praetorium* s-a descoperit o clădire cu laturile de nord în formă de absidă. Zidurile sînt din piatră cu pămînt. Important de relevat este faptul că în interior au fost găsite urmele unui *hypocaust*. *Suspensurae*-le sînt făcute din cuburi ceramice (fig. 8/1), peste care apar cărămizi mari. Căldura era transmisă în restul încăperii cu ajutorul unor țigle subțiri, special construite cu cite o ridicătură la capete și orificii la mijloc; două țigle puse una peste alta constituie un bun conducător de căldură.

Lîngă această clădire absidată s-au descoperit bulgări mari de minereu de fier, neprelucrați, precum și un cuțit mare de fier (fig. 9/2). Socotim că această încăpere cu *hypocaust* a servit la cazarea ofițerilor.

Prelungirea secțiunilor la est de *praetorium* ne-a prilejuit descoperirea unor ziduri din clădiri importante, precum și a unor străzi. Clădirile au *hypocaust* — de alte tipuri decît cele întîlnite la *praetorium* sau la locuințele ofițerești menționate mai sus —, ceea ce ne face să credem că și ele au folosit la cazarea ofițerilor.

Secțiunile care au atins spațiile de la nord și sud de *praetorium* și de *hortum* au dat unele indicații asupra *cannabae*-lor necesare, cum se știe, cazării trupei. Nu a fost dezvelită vreo *cannaba* în întregime și de aceea nu avem date amănunțite asupra sistemului lor de construcție și asupra dimensiunilor. Am constatat totuși că ele au fost construite din birne de lemn, lipite cu pămînt și acoperite cu țigle sau șifă. Uneori la bază a fost depus un mic strat de pietre ca temelie, dar de cele mai multe ori se pare că ele au fost așezate pe pari groși, bătuți în pămînt sau chiar direct pe pămînt, fără acești pari.

Străzile. O caracteristică pentru toate este că au pe nivelul de călcare pietriș de riu. Cea mai bine conturată ne-a apărut *via principalis* care a și fost depistată de mai multe



1



2



3



4



5



6

Fig. 8. — 1, resturi din *hypocaust*; 2–6, vase ceramice.

ori în secțiuni. *Via praetoria* am întâlnit-o o singură dată în secțiunea J. La est și vest de *praetorium* am întâlnit străduțe strimte de circa 2 m lățime.

Ceramica. Au fost descoperite numeroase fragmente ceramice, vase întregi sau înre-gibile. Studiul lor va aduce o contribuție importantă la cunoașterea ceramicii romane pro-

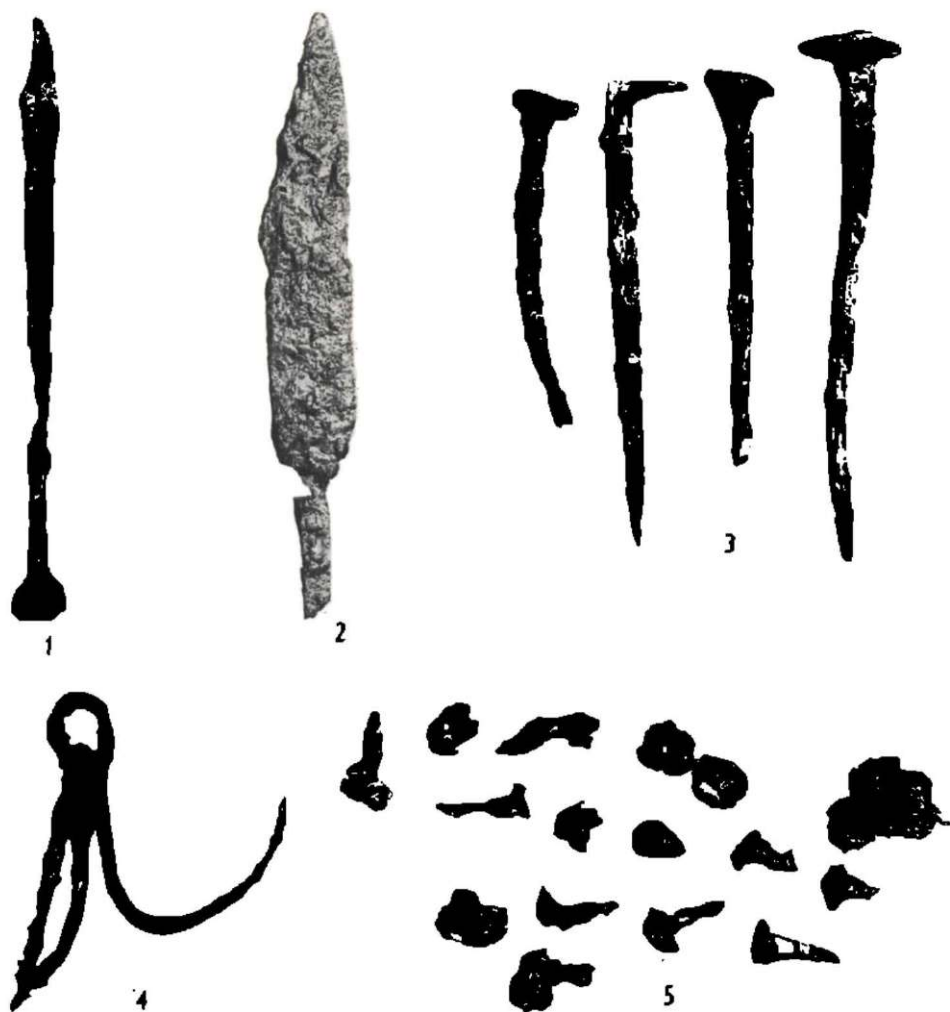


Fig. 9. — Unele, materiale de construcție și obiecte de îmbrăcăminte din fier.

vinciale în Dacia. Pasta este în cea mai mare parte de culoare neagră-cenușie, cu mult nisip și pietriș fin în ea. Există și vase din pastă roșie-cărmizie, în special amfore, care provin mai ales din import. Unele au inscripții cu vopsea roșie sau zgîriate în pasta crudă sau arsă (*graffiti*). A fost descoperit un mare număr de oale, de farfurii (străchini) de diverse



Fig. 10. — Cărmidă, oală, opaiț și capac de vas.

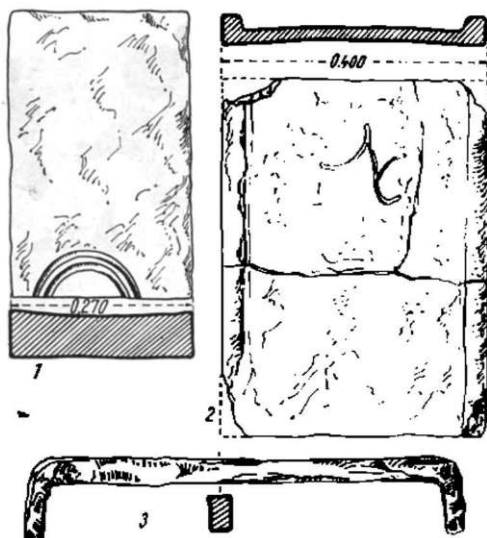


Fig. 11. — Cărmidă, țigla și acorăbă de fier.

tipuri (fig. 8/2—6), capace de vase (fig. 10/4), precum și vase-strecurătoare, amfore cu caneluri largi, pahare de lut și de sticlă, opaițe etc.

Cărămizile, țiglele și olanele sînt de tipul obișnuit în castrule romane din secolele II—III e. n. (fig. 10/1—2 și 11/1—2). Unele cărămizi au inscripții cursive, scrise în pasta crudă, precum și urme umane și de animale.

Obiectele de metal, în majoritate din fier, cuprind unelte (dălțițe, sfredel, cîrlige, cuțite etc.) (fig. 9/1—2); materiale de construcție (cuie, piroane, scoabe, balamale, broască

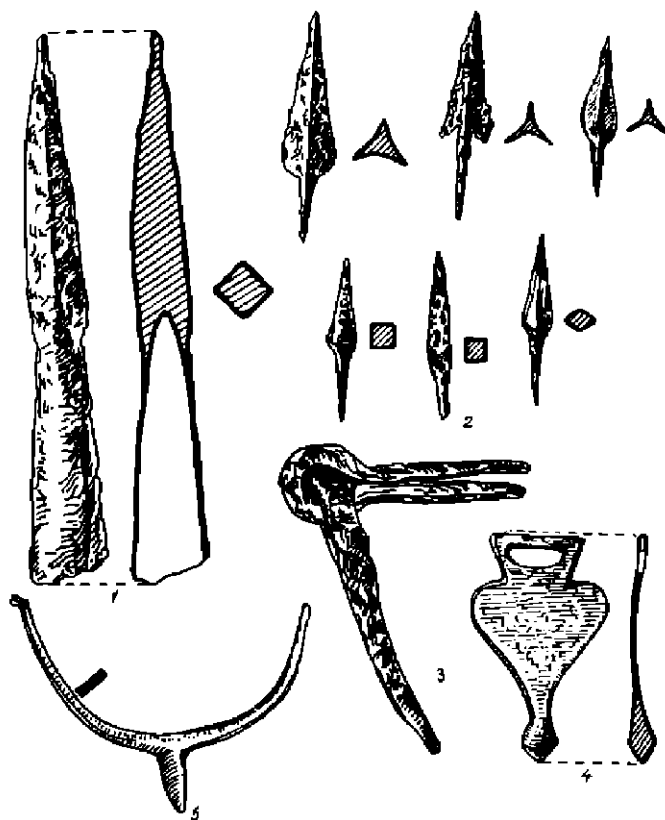


Fig. 12 — Arme, materiale de construcție și obiecte de îmbrăcăminte din fier.

de ușă) (fig. 9/3—4; 11/3; 12/3); arme (virfuri de săgeți, din fier ori din bronz, de pilum, de lănci) (fig. 12/1—2); piese de harnașament (pinteni (fig. 12/5), zăbală), obiecte de îmbrăcăminte — ținte de fier pentru încălțăminte — (fig. 9/5, 12/4), fibule de fier, dar mai ales de bronz.

Castrul de pământ. Cercetările anterioare acreditaseră ideea existenței unui castru de pământ aflat la sud de cel de piatră și care ar fi fost anterior acestuia din urmă. Într-adevăr, la sud cu circa 300 m de castrul de care a fost vorba pînă aici, într-o ogradă de pruni, se află un promontoriu de unde țărani au scos multă piatră și cărămidă romană. După spusele lor, aici se pot urmări, în pământ, ziduri lungi și groase. În acest punct

am făcut cinci secțiuni de câte 1 m lățime și de diverse lungimi, trasate trei pe margini și două la centru. Cercetările, de mică amploare, nu au dus la o concluzie sigură asupra caracterului complexului. Se pare totuși că nu avem de-a face cu un castru roman, ci cu o construcție feudală tirzie care a refolosit material antic.



Săpăturile din castrul de lângă Cîmpulung nu au avut pînă acum o amploare prea mare, cu toate că ele se înșiruie pe șase campanii. Timpul scurt de numai o lună anual — consacrat în ultimele campanii în mare parte consolidărilor —, precum și greutatea de lucru întîmpinate în primii ani ne-au împiedicat să dăm extinderea dorită săpăturilor propriu-zise.

Dar cercetările de pînă acum au scos la iveală un material variat și ne-au ajutat să avem o imagine mai cuprinzătoare asupra sistemului constructiv și asupra topografiei în castru. Pe de altă parte, reluarea cercetărilor de la Jidova a avut ca rezultat redarea pentru arheologie a unui monument de seamă, care, în ciuda distrugerilor suferite în ultimul timp, se numără printre cele mai bine păstrate vestigii de acest gen din țara noastră.

Dacă ne gîndim că de el se leagă rezolvarea unor probleme majore ale istoriei Daciei, cum ar fi de pildă aceea a datei construirii *limes*-ului transalutan, precum și influența pe care viața din castru a avut-o asupra romanizării regiunilor limitrofe, atunci ne dăm seama ce mîină de informație o constituie monumentul de aici.

Pînă în momentul de față nu posedăm date cronologice *precise* asupra tuturor perioadelor din istoria sa. Între cele mai puțin cunoscute este etapa de început a castrului: nu știm cine și în ce condiții a ridicat acest castru. Fiind așezat pe *limes*-ul transalutan, de răspunsul la această întrebare depinde și stabilirea vremii cînd a fost organizată această linie de fortificație. Unele monede rău conservate și cu o indentificare nesigură ne-ar putea eventual spune că vechea ipoteză a construirii în vremea lui Septimius Severus trebuie din nou discutată. Materialele arheologice descoperite, deși nesupuse încă unui studiu atent, ne îndeamnă către o vreme mai veche decît începutul secolului III e. n. Ceea ce constituie de pe acum un bun cîștigat, este data de sfîrșit a castrului și anume se poate susține că viața romană organizată a încetat aici pe la mijlocul secolului III e. n. Ultimele monede descoperite în săpăturile noastre sînt de la împăratul Gordian al III-lea și ele se adaugă altora asemănătoare descoperite anterior.

RAPPORT PRÉLIMINAIRE SUR LES FOUILLES EFFECTUÉES PENDANT LES ANNÉES 1962—1967 DANS LE CAMP ROMAIN PRÈS DE CÎMPULUNG-MUSCEL (JIDOVA)

RÉSUMÉ

En 1962 on a repris les fouilles dans le camp romain des environs de Cîmpulung-Muscel, au village de Pescăreasa, connu dans la littérature de spécialité sous la dénomination de « camp de Jidova (Jidava) »; cf. D. Tudor, *Offensiva Romană*, III^e éd., Bucarest, 1968, pp. 293—296, 365—366. Les dernières fouilles avaient été pratiquées par Gr. Tocilescu et par Pamfil Polonic, en 1901, mais leurs résultats sont restés inédits, étant publiés à titre posthume et partiellement par D. Tudor.

Malgré les grandes détériorations survenues ces vingt dernières années, le camp est en assez bon état. Les observations stratigraphiques ont permis d'établir quatre niveaux d'habitat, dont seul le dernier est daté avec précision par des monnaies de Gordien III (238—244), les

autres n'ayant pu être précisés au point de vue chronologique. De toute manière il y a aussi des monnaies du II^e siècle de notre ère.

Les recherches à l'extérieur du mur d'enceinte n'ont concerné que la *fossa* et la route antique. Le mur d'enceinte a été sondé de tous les côtés, permettant de faire certaines observations sur le système de construction, mais c'est la découverte des tours qui représente l'élément nouveau le plus important. Les tours apparaissent comme une pièce carrée, à l'intérieur de l'enceinte, et ne sont saillantes que de 0,30 m, tandis que les tours d'angle, arrondies à l'extérieur, ne comportent pas d'espace intérieur dans la partie conservée. Toutes nous ont livré un riche matériel archéologique: céramique, objets en métal, en os, etc. Sur le côté nord, où il y a avait aussi la *porta decumana*, on a fouillé le tour de l'ouest, épargnée par les recherches antérieures.

L'*agger*, construit en terre et en galets de rivière, longe l'enceinte, à l'intérieur, sur tous les côtés.

À l'intérieur du camp on a fouillé complètement le *borreum*, dont le plan apparaît différent par rapport aux recherches antérieures.

Au *praetorium* on a procédé à plusieurs sections et dans l'angle nord-est on a entièrement mis au jour des pièces qui, d'après les armes trouvées, ont dû probablement servir comme *armamentarium*.

À l'ouest et à l'est du *praetorium* on a découvert des édifices d'une exécution soignée ayant un système de chauffage à hypocauste. On suppose que ces édifices ont servi à loger les officiers.

Entre le *borreum* et le côté ouest du mur l'enceinte on a trouvé les restes d'une habitation en bois avec un riche matériel céramique (amphores, pots, plateaux, cruches, couvercles de vases), des objets en métal, ainsi que du blé carbonisé.

Les portions de route fouillées ont démontré qu'elles sont toutes pavées de galets de rivière.

Au sud du camp de pierre (à environ 300 m) on a procédé à quelques sondages afin de vérifier l'hypothèse, formulée auparavant, de l'existence sur ces lieux d'un *camp de terre*. Les recherches ont abouti à la conclusion qu'il ne s'agit pas d'un camp romain, mais d'une construction féodale tardive pour laquelle on avait réutilisé des matériaux antiques.

Les recherches de ces dernières années n'ont guère abouti à des résultats concluants pour toutes les périodes de l'histoire du camp. En dehors de la phase finale, datée au temps de Gordien III, les autres ne sont pas bien connues jusqu'à présent. Quelques monnaies, mal conservées et avec une identification douteuse, pourraient, éventuellement, nous suggérer de reprendre en discussion l'ancienne hypothèse de la construction du camp au temps de Septime Sévère. Nous espérons obtenir de l'étude des matériaux découverts (céramique, objets en métal, inscriptions cursives sur briques et tuiles, etc.) et des nouvelles recherches, certaines des données plus précises sur les premières phases d'habitat; ce qui entraînerait implicitement certains éclaircissements non seulement sur l'histoire du *castrum*, mais aussi sur les débuts du *limes transalutanus*, où se trouve d'ailleurs situé notre camp.

LÉGENDE DES FIGURES

- Fig. 1. — Le plan du *castrum* avec les fouilles récentes.
 Fig. 2. — Le côté est du mur d'enceinte avec l'*agger* sectionné; l'entrée dans la tour nord de la section G.
 Fig. 3. — Moulin à bras découvert à l'intérieur de la tour est de la section C.
 Fig. 4. — *Dolium* découvert dans la tour de la section C (extrémité ouest).
 Fig. 5. — Cruche à anse découverte dans la tour de la section C (extrémité ouest).
 Fig. 6. — Plateau à mosaïque découvert à l'intérieur de la tour de la section C (extrémité est).
 Fig. 7. — 1, perspective de la partie nord du *borreum*; 2, vestiges du toit avec les tuiles tombées au nord-ouest du *borreum*.
 Fig. 8. — 1, les débris du hypocauste; 2-6, vases céramiques.
 Fig. 9. — Outils, matériaux de construction et pièces de parure en fer.
 Fig. 10. — Brique, tuile, lampe et couvercle de vase.
 Fig. 11. — Brique, tuile et crampon en fer.
 Fig. 12. — Armes, matériaux de construction et pièces de parure en fer.